

YAMAHA

 **Data Filer**

**Owner's Manual
Bedienungsanleitung
Mode d'emploi**

Inhalt

Installation des QY Data Filers	1
• Windows	1
• Macintosh	2
Arbeitsweise und Aufgaben des QY Data Filers	3
Starten des QY Data Filers	5
QY Data (QY-Daten)	9
• Speichern von QY-Daten im Computer	9
• Übertragen von im Computer gespeicherten Daten auf den QY70	11
SMF Data (SMF-Daten)	15
• Speichern von QY70-Songdaten als SMF-Datei (Standard MIDI File)	15
• Übertragen von SMF-Dateien auf den QY70	18
QY Control (QY-Steuerung)	20
Fehlermeldungen	22
MIDI Manager (für Macintosh)	25

- *Die Software und diese Bedienungsanleitung sind gemäß der gültigen Copyright-Gesetze das Eigentum von Yamaha Corporation.*
- *Diese Bedienungsanleitung setzt voraus, daß Sie bereits mit dem Windows/Macintosh-System umgehen können. Wenn nicht, lesen Sie vor Gebrauch des QY Data Filers bitte zunächst die mit dem Windows/Macintosh-System gelieferte Bedienungsanleitung.*
- *Die Bildschirmanzeigen in dieser Anleitung sind lediglich zur Orientierungshilfe beigefügt und können von den tatsächlichen Anzeigen Ihres Computersystems abweichen.*
- *Kopieren der Software und Vervielfältigen dieser Anleitung, auch auszugsweise, ist untersagt und darf nur nach Einholen einer ausdrücklichen schriftlichen Genehmigung des Herstellers erfolgen.*
- *Yamaha gibt bezüglich der Software und der begleitenden Dokumentation keine Garantien und kann nicht für Schäden haftbar gemacht werden, die durch den Gebrauch der Software und der Anleitung entstehen.*
- *MS-DOS und Windows sind eingetragene Warenzeichen von Microsoft Corporation.*
- *Macintosh ist ein eingetragenes Warenzeichen von Apple Computer, Inc.*
- *Die in dieser Anleitung angeführten Firmennamen und Produktbezeichnungen sind die Handelszeichen bzw. eingetragenen Warenzeichen der jeweiligen Firma.*
- *Kopieren von käuflichen Musik-Sequenzdateien ist strengstens untersagt, sofern dies nicht ausschließlich für privaten Gebrauch erfolgt.*

Installation des QY Data Filers

Um den QY Data Filer benutzen zu können, müssen Sie die Data Filer-Software auf der Diskette (QY Data Filer) zunächst in Ihrem Computer installieren.

Windows

Zur Installation des QY Data Filers in Windows muß das System folgende Anforderungen erfüllen:

Betriebssystem	Windows 95 oder Windows 3.1
CPU	80486 sx/33 MHz oder schneller
Arbeitsspeicher	mindestens 8 MB
Freier Festplattenspeicher	mindestens 3 MB
Bildschirm	640 x 480 Punkte, mindestens 256 Farben

- 1 Legen Sie die "QY Data Filer for Windows"-Diskette in das Diskettenlaufwerk des Computers ein.
- 2 Wenn Sie Windows95 verwenden, klicken Sie auf die START-Schaltfläche und danach auf "Run" (Ausführen).
(Im Falle von Windows3.1 wählen Sie "Run" (Ausführen) über das Datei-Menü des Programm-Managers.)
- 3 Geben Sie den Namen des Laufwerks, in das die Diskette eingelegt wurde, und die Kommandozeile über die Tastatur ein.
 - Wenn Sie einen IBM-PC/AT-kompatiblen Computer verwenden, geben Sie "A:\setup.exe" ein und klicken dann auf "OK".
 - Wenn Sie einen NEC-Computer der Serie 9801/9821 verwenden, geben Sie "B:\setup.exe" ein und klicken dann auf "OK".

Befolgen Sie nun zur Installation der Software die auf dem Bildschirm des Computers gegebenen Anweisungen.

■ NOTIZ


- Wenn Sie mit Windows 3.1 oder Windows95 arbeiten, müssen Sie neben dem QY Data Filer selbst auch den entsprechenden "MIDI-Treiber" installieren. Die Installation des MIDI-Treibers ist in der "QY70-Bedienungsanleitung" auf Seite 19 beschrieben.

Macintosh

Zur Installation des QY Data Filers in einen Macintosh muß das System folgende Anforderungen erfüllen:

Betriebssystem	Mac OS System 7.1 oder neuer
CPU	68030 oder schneller
Arbeitsspeicher	mindestens 3 MB
Freier Festplattenspeicher	mindestens 3 MB
Bildschirm	640 x 480 Punkte, mindestens 256 Farben

- 1** Legen Sie die "QY Data Filer for Mac"-Diskette in das Diskettenlaufwerk des Computers ein.
- 2** Doppelklicken Sie auf das Icon der Diskette, sobald dieses auf dem Desktop erscheint.

Dabei öffnet sich das Fenster mit dem "QY Data Filer for Mac"-Icon und dem "MIDI Manager"-Ordner auf dem Bildschirm.
- 3** Ziehen Sie das "QY Data Filer for Mac"-Icon auf das Festplatten-Icon, um die Datei zu kopieren.
- 4** Öffnen Sie den "MIDI Manager" mit einem Doppelklick, um dann den kompletten Inhalt des "MIDI Manager"-Ordners auf das Icon des System-Ordners () zu ziehen.

Die auf den System-Ordner gezogenen Dateien werden automatisch in die jeweiligen Ordner kopiert. Wenn eine Dialogbox zur Bestätigung auffordert, klicken Sie auf "OK".
- 5** Lesen Sie Ihren Mac wieder hochfahren.

Die Installation des QY Data Filers ist damit abgeschlossen.

■ NOTIZ

- Mehr über den "MIDI Manager" erfahren Sie auf Seite 25.

Arbeitsweise und Aufgaben des QY Data Filers

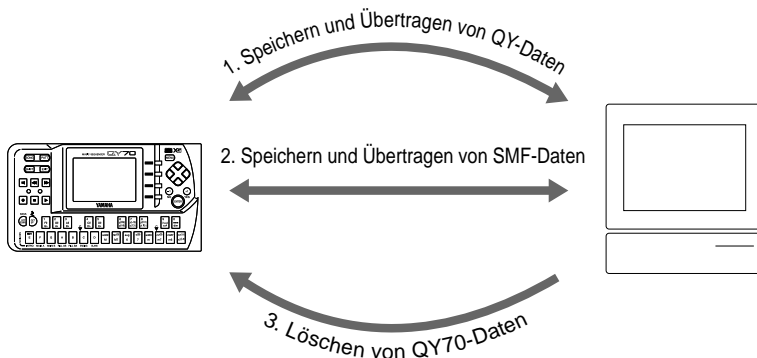
Der QY Data Filer ist ein Datei-Manager, der es Ihnen ermöglicht, auf dem QY70 erstellte Daten zur Sicherstellung auf Ihren Computer zu übertragen. Bevor Sie den QY Data Filer jedoch benutzen können, müssen Sie zunächst die Software installieren und den QY70 an den Computer anschließen (siehe Seite 16 der "QY70-Bedienungsanleitung").

Der QY Data Filer kann je nach Bedarf die drei folgenden Funktionen ausführen:

1. Auf dem QY70 erstellte Daten können zur Sicherstellung in Form von QY Bulk-Daten auf den Computer übertragen werden. Sichergestellte QY Bulk-Daten können bei Bedarf wieder in den QY70 zurückgeladen werden.
2. SMF-Songdateien wie XG- oder GM-Songs können vom Computer auf den QY70 übertragen und auf diesem abgespielt werden. Auf dem QY70 erstellte Daten können darüber hinaus in das SMF-Format konvertiert auf dem Computer sichergestellt werden.
3. Der Computer kann zum Löschen von Song/Style-Dateien im QY70 eingesetzt werden.

■ NOTIZ

- *Der QY Data Filer ist eine speziell für den QY70 konzipierte Applikation. Das Programm kann für andere Geräte nicht verwendet werden.*
- *Wenn Sie mit Windows 3.1 oder Windows95 arbeiten, müssen Sie neben dem QY Data Filer selbst auch den entsprechenden "MIDI -Treiber" installieren. Die Installation des MIDI-Treibers ist in der "QY70-Bedienungsanleitung" auf Seite 19 beschrieben.*



1. Speichern und Übertragen von QY-Daten

QY70 → Computer

- Alle Daten im QY70 können als Bulk-Datei im Computer gespeichert werden.

Computer → QY70

- Eine im Computer gespeicherte Bulk-Datei kann bei Bedarf wieder auf den QY70 übertragen werden.
- Einzelne Song-Dateien, die als Teil einer Bulk-Datei im Computer gespeichert sind, können auf den QY70 übertragen werden.
- Einzelne User-Style-Dateien, die als Teil einer Bulk-Datei im Computer gespeichert sind, können auf den QY70 übertragen werden.

2. Speichern und Übertragen von SMF-Daten

QY70 → Computer

- Songdaten im QY70 können in SMF-Daten (Standard MIDI File) umgewandelt und im Computer gespeichert werden.

Computer → QY70

- Im Computer gespeicherte SMF-Daten (Standard MIDI File) können auf den QY70 übertragen werden.

3. Löschen von QY70-Daten

Computer → QY70

- Die Liste der Songs im QY70 kann direkt auf dem Bildschirm des Computers angezeigt werden, und einzelne oder alle Songs in dieser Liste können vom Computer aus gelöscht werden.
- Die Liste der User-Styles im QY70 kann direkt auf dem Bildschirm des Computers angezeigt werden, und einzelne oder alle User-Styles in dieser Liste können vom Computer aus gelöscht werden.

Starten des QY Data Filers

I Den QY Data Filer starten.

Nach der Installation der Software (siehe Seite 1) und dem Anschluß der Geräte (siehe "QY70-Bedienungsanleitung" auf Seite 16) können Sie den QY Data Filer starten, wie im folgenden beschrieben.

• Bei Gebrauch von Windows95

Klicken Sie auf die START-Schaltfläche, und klicken Sie dann auf "QY Data Filer for Windows" im "QY Data Filer" unter dem Programme-Menü.

• Bei Gebrauch von Windows3.1

Doppelklicken Sie auf das "QY Data Filer for Windows"-Icon im Fenster der "QY Data Filer"-Gruppe.

• Bei Gebrauch eines Macintosh

Doppelklicken Sie auf das "QY Data Filer for Mac"-Icon.

■ NOTIZ

- Wenn Sie den QY Data Filer auf einem Macintosh-System laufen lassen, öffnen Sie den "Chooser" (Wählfeld) im Apfel-Menü und schalten dort "Apple Talk" aus.

■ VORSICHT

- Wenn der MIDI-Treiber mit Ihrem Computer nicht verwendet werden kann, wird die folgende Meldung angezeigt:

"The selected MIDI device is in use. Quit any applications using the device." (Der gewählte MIDI-Treiber ist in Gebrauch. Beenden Sie alle Anwendungen, die diesen MIDI-Treiber nutzen.)

→ Klicken Sie auf "OK", und beenden Sie danach alle anderen MIDI-Anwendungen (Sequencer-Software u. dgl.), die den MIDI-Treiber belegen. Starten Sie den QY Data Filer noch einmal.

"Can't find the MIDI device. Confirm the MIDI device settings." (MIDI-Treiber nicht auffindbar. Überprüfen Sie die MIDI-Treibereinstellungen.)

→ Der MIDI-Treiber ist nicht richtig installiert. Lesen Sie in der "QY70-Bedienungsanleitung" auf Seite 19 nach, und installieren Sie den MIDI-Treiber ordnungsgemäß.

■ VORSICHT

- Wenn der QY70 nicht richtig am Computer angeschlossen ist, wird die Dialogbox "Data transfer failed. Confirm QY70 connections (HOST SELECT switch, etc.)" angezeigt. Schließen Sie den QY70 in diesem Fall richtig an, und überprüfen Sie die Einstellung des HOST SELECT-Schalters, um die Software dann erneut zu starten.

2 Die Anfangsanzeige.

Beim Starten des QY Data Filers erscheint zunächst die folgende Anzeige, die wir in dieser Anleitung "Anfangsanzeige" nennen.

QY Data (QY-Daten)

"Save" (Sichern)
Alle Daten im QY70 können in einem Durchgang als Bulk-Datei im Computer sichergestellt werden. (Siehe Seite 9.)

"Send" (Übertragen)
Eine im Computer sichergestellte Bulk-Datei oder einzelne Song- und Style-Dateien derselben können wieder in den QY70 geladen werden. (Siehe Seite 11.)

SMF Data (SMF-Daten)

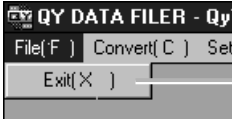
"Conv." (Konvertieren)
Einzelne Song-Dateien im QY70 können in SMF-Dateien umgewandelt und im Computer gespeichert werden. (Siehe Seite 15.)

"Send" (Übertragen)
Einzelne, im Computer gespeicherte SMF-Dateien können auf den QY70 übertragen werden. (Siehe Seite 18.)

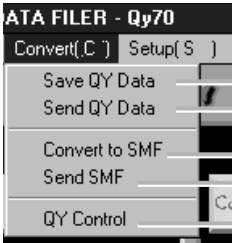
QY Control (QY-Steuerung)

"Ctrl" (Steuerung)
Die Liste der Songs/User-Styles im QY70 kann auf dem Bildschirm des Computers dargestellt und zum Löschen einzelner oder aller Songs/User-Styles verwendet werden. (Siehe Seite 20.)

Die Data Filer Menüanzeige



Beendet das QY Data Filer-Programm.



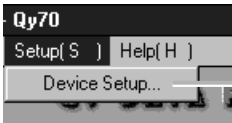
Wie "Save" für QY-Daten auf der Anfangsanzeige.

Wie "Send" für QY-Daten auf der Anfangsanzeige.

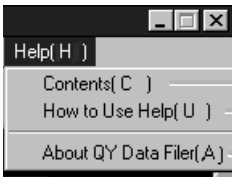
Wie "Conv." für SMF-Daten auf der Anfangsanzeige.

Wie "Send" für SMF-Daten auf der Anfangsanzeige.

Wie "Ctrl" für SMF-Daten auf der Anfangsanzeige.



Zum Wählen des MIDI-Treibers, der zum Austausch von Daten (Bulk Dump) zwischen dem QY70 und dem Computer benötigt wird.



Öffnet die Hilfe-Datei "Contents"

Öffnet die Hilfe-Datei "How to Use Help" (Gebrauch der Hilfe-Funktion).

Zeigt Information über den QY Data Filer an (Version usw.).

■ NOTIZ

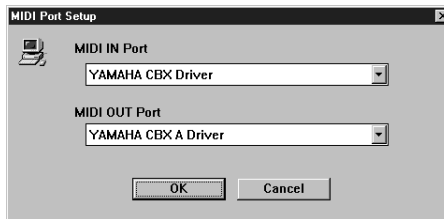
- Setup- und Help-Menüs werden nur im Falle von Windows angeboten.

Device Setup (nur bei Windows)

Über diesen Menüpunkt wählen Sie den MIDI-Treiber, der zum Austauschen von Daten (Bulk Dump) zwischen dem QY70 und dem Computer benötigt wird.

1 “Device Setup” im “Setup”-Menü wählen.

Die Dialogbox “MIDI Port Setup” wird eingeblendet.



2 Den MIDI-Treiber wählen.

Klicken Sie auf die “▼”-Schaltflächen für den “MIDI IN Port” und den “MIDI OUT Port”, und wählen Sie den MIDI-Treiber aus der eingeblendeten Liste aus.

- **Wenn der QY70 über die TO HOST-Buchse direkt mit dem Computer verbunden ist.**

Für Windows95

Wählen Sie den “Yamaha CBX Driver” für den “MIDI IN Port” und den “Yamaha CBX A Driver” für den “MIDI OUT Port”.

Für Windows3.1

Wählen Sie für den “MIDI IN Port” und den “MIDI OUT Port” den “Yamaha CBX-T3 Driver”.

- **Wenn der QY70 über die MIDI-Buchsen und eine separate MIDI-Schnittstelle mit dem Computer verbunden ist.**

Wählen Sie für den “MIDI IN Port” und den “MIDI OUT Port” den MIDI-Treiber, der mit der verwendeten MIDI-Schnittstelle kompatibel ist.

3 Abschließend auf “OK” klicken.

■ NOTE

- Der MIDI-Treiber kann nur gewählt werden, wenn er zuvor installiert wurde.

QY Data (QY - D a t e n)

Speichern von QY-Daten im Computer

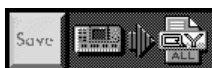
Alle mit dem QY70 erstellten Songdaten bzw. User-Style-Daten können in Form von "Blockdaten" (Bulk-Daten) vom Computer empfangen und gespeichert werden (die Daten werden im Computer als "QY Bulk Files" abgelegt).



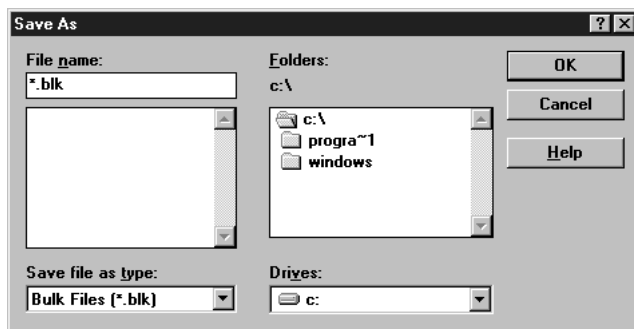
■ NOTIZ

- Am QY70 braucht kein Bulk Dump-Vorgang ausgelöst zu werden.

1 Auf das "Save"-Icon von QY Data auf der Anfangsanzeige klicken.



Die Dialogbox "Save as" (Sichern unter) wird angezeigt.

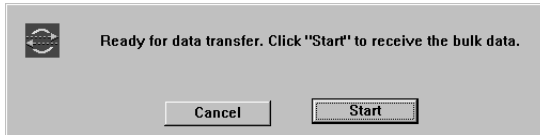


- * Wenn Sie mit einem Macintosh arbeiten, erscheint die typische Macintosh-Dialogbox zum Sichern von Dateien.

2 Den Dateinamen eingeben und das Ziel-Verzeichnis wählen, in dem die Bulk-Datei abgelegt werden soll.

3 Auf “OK” oder “Save” (Sichern) klicken.

Die Meldung “Ready for data transfer” (Bereit für Datenübertragung) wird angezeigt.



4 Auf “Start” klicken, um die Bulk-Daten vom QY70 auf den Computer zu übertragen.

Nach erfolgreicher Übertragung erscheint die Meldung “The QY70 bulk file has been created” (Die QY70 Bulk-Datei wurde angelegt).



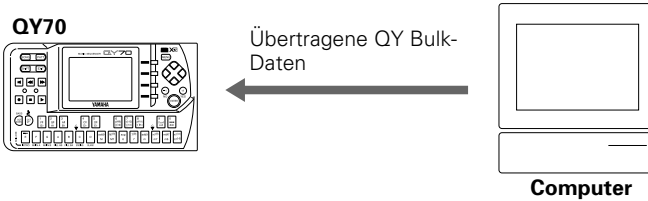
5 Auf “OK” klicken, um zur Anfangsanzeige zurückzugehen.

■ NOTIZ

- Wenn Sie versuchen, den QY70 zu bedienen, ohne zunächst zur Anfangsanzeige zurückzugehen, erscheint die Meldung “Now Bulk Mode” auf dem Display, und die Bedienfunktion wird nicht ausgeführt.

Übertragen von im Computer gespeicherten Daten auf den QY70

Im Computer gespeicherte Daten können in Form von Bulk-Daten auf den QY70 übertragen werden.



■ NOTIZ

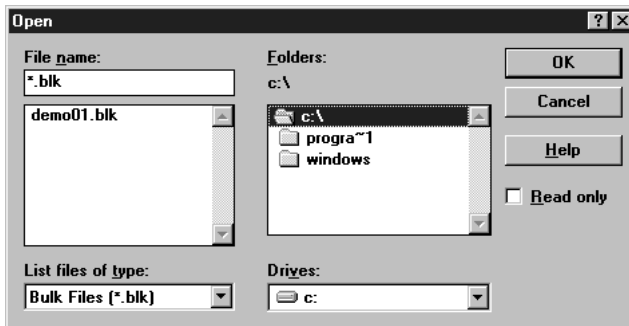
Beachten Sie die folgenden Punkte, wenn Sie Bulk-Daten vom Computer übertragen.

- Stoppen Sie eventuell im QY70 ablaufende Aufnahme- bzw. Wiedergabevorgänge.
- Zum Übertragen von Daten auf den QY70 rufen Sie am QY70 vor dem Starten der Datenübertragung die SONG-Wiedergabeanzeige oder die PATTERN-Wiedergabeanzeige auf.

1 Auf das “Send”-Icon von QY Data auf der Anfangsanzeige klicken.



Die “Open”-Dialogbox wird angezeigt.

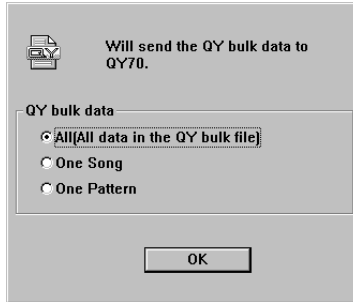


* Wenn Sie mit einem Macintosh arbeiten, erscheint die typische Macintosh-Dialogbox zum Öffnen von Dateien.

2 Die zu übertragende Bulk-Datei wählen.

3 Auf “OK” oder “Open” (Öffnen) klicken.

Die folgende Dialogbox zum Auswählen der zu übertragenden Daten wird angezeigt.



All	Alle Daten in der gewählten Bulk-Datei
One Song	Eine einzelne QY70-Song-Datei der gewählten Bulk-Datei
One Pattern	Ein einzelner QY70-User-Style der gewählten Bulk-Datei

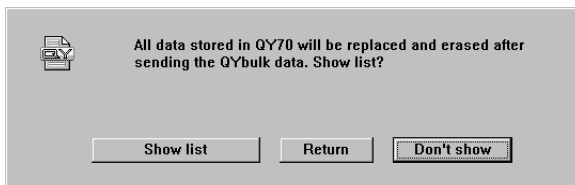
Wählen Sie die zu übertragenden Daten, und klicken Sie dann auf “OK”.

■ NOTIZ

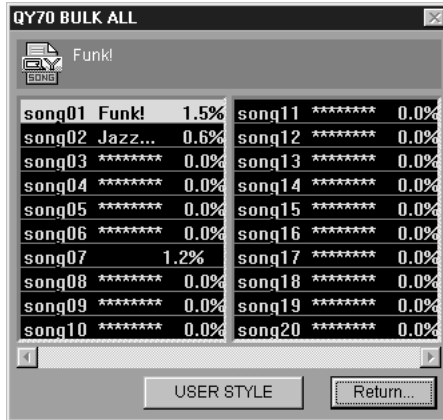
- Wenn Sie “All” wählen, werden alle Songs, aller User-Styles sowie alle System-Einstelldaten im QY70 überschrieben (gelöscht) und durch die vom Computer übertragenen Daten ersetzt.

4 -1 Wenn in Schritt 3 “All” gewählt wurde.

Wenn Sie in Schritt 3 “All” gewählt haben, wird die folgende Dialogbox angezeigt. Klicken Sie auf “Return”, wenn Sie zur Anfangsanzeige zurückgehen möchten.



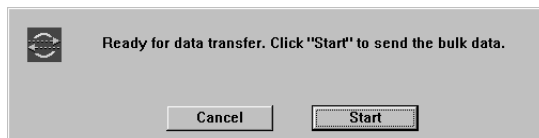
Klicken Sie auf "Show list", um eine Liste der Songs einzublenden, die übertragen werden. Prüfen Sie anhand dieser Liste, ob es sich um die gewünschten Bulk-Datei handelt.



Klicken Sie auf "USER STYLE", um zu prüfen, ob die Datei mit den gewünschten User-Styles gewählt wurde.

Klicken Sie auf "Return", um zu der vorherigen, auf Seite 12 unten abgebildeten Anzeige zurückzugehen.

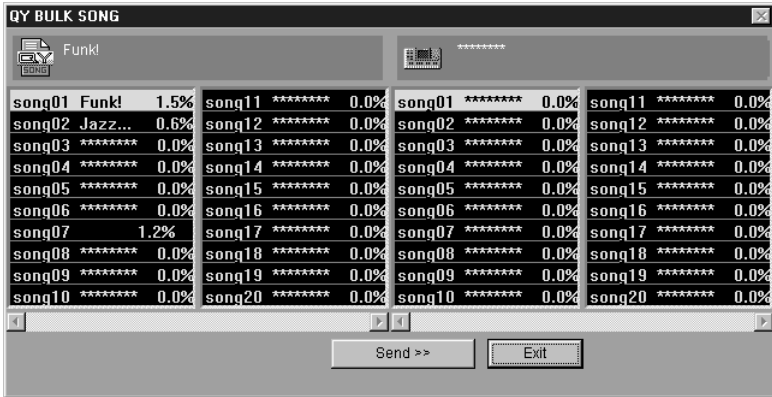
Wenn Sie abschließend in der auf Seite 12 unten abgebildeten Anzeige auf "Don't show" (Nicht anzeigen) klicken, erscheint die Meldung "Ready for data transfer" (Bereit für Datenübertragung). Machen Sie bei Schritt **5** weiter.



4 -2 Wenn in Schritt 3 "One Song" oder "One Pattern" gewählt wurde.

Wenn Sie in Schritt **3** "One Song" oder "One Pattern" gewählt haben, wird die folgende Dialogbox angezeigt:





Wählen Sie im linken Kasten die zu übertragende Song/User-Style-Datei und im rechten Kasten den Ziel-Speicherplatz (Song/User-Style-Nummer im QY70).

■ **NOTIZ**

- Wenn an der betreffenden Song/User-Style-Nummer im QY70 Daten gespeichert sind, werden diese bei der Bulk-Übertragung gelöscht und durch die vom Computer übertragenen Daten ersetzt.

Wenn Sie auf "Send" klicken, erscheint die Meldung "Ready for data transfer" (Bereit für Datenübertragung). Machen Sie bei Schritt **5** weiter.

5 In der Dialogbox "Ready for data transfer" auf "Start" klicken, um die Bulk-Datenübertragung auszulösen.



Nach erfolgreicher Übertragung wird die Meldung "Transmission complete" (Übertragung beendet) angezeigt.

6 Auf "OK" klicken, um zur Anfangsanzeige zurückzugehen.

Wenn Sie in Schritt **3** "One Song" oder "One Pattern" gewählt haben, erscheint wieder die in Schritt **4** -2 abgebildete Anzeige, so daß Sie bei Bedarf einen weiteren Song/User-Style übertragen können. Um zur Anfangsanzeige zurückzugehen, klicken Sie auf dieser Anzeige [Exit] an.

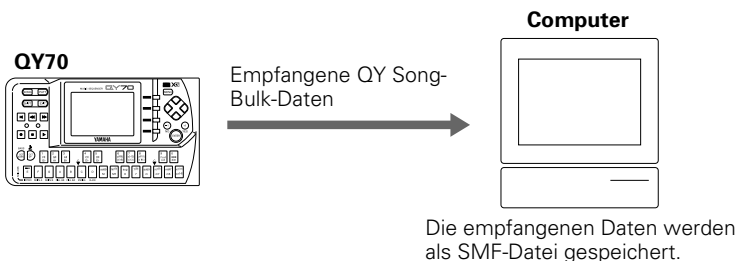
■ **NOTIZ**

- Wenn Sie versuchen, den QY70 zu bedienen, ohne zunächst zur Anfangsanzeige zurückzugehen, erscheint die Meldung "Now Bulk Mode" auf dem Display, und die Bedienfunktion wird nicht ausgeführt.

SMF Data (SMF - Daten)

Speichern von QY70-Songdaten als SMF-Datei (Standard MIDI File)

Mit dem QY70 erstellte Songdaten können vom Computer beim Empfang umgewandelt und als SMF-Datei gespeichert werden.



■ NOTIZ

- Wenn Sie einen Song speichern möchten, der SMF-Daten auf der Pattern-Spur (Pt) und der Akkord-Spur (Cd) enthält, müssen Sie zunächst den "Expand Backing"-Job ausführen.

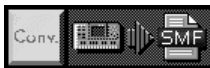
Was ist SMF?

SMF (Standard MIDI File) wurde entwickelt, um den Austausch von standardisierten Songdaten zwischen Sequenzern verschiedener Hersteller zu ermöglichen. Viele Software- und Hardware-Hersteller konzipieren ihre Produkte so, daß sie mit SMF kompatibel sind.

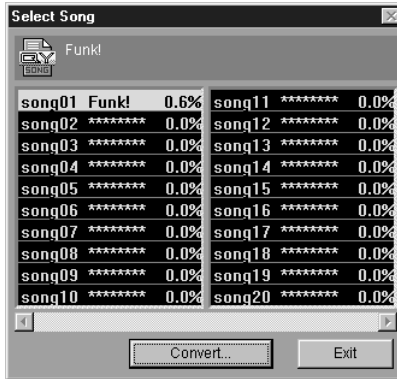
Wenn Sie die Daten mit dem QY Data Filer als SMF-Dateien speichern, können Sie die mit dem QY70 erstellten Daten auch auf normalen Sequenzern abspielen und bearbeiten.

1 Auf das "Conv."-Icon von SMF Data auf der Anfangsanzeige klicken.

Die Dialogbox "Select Song" (Wählen Sie einen Song) wird angezeigt.



2 Auf den Song klicken, der in eine SMF-Datei umgewandelt werden soll.



3 Auf "Convert" klicken.

Die folgende Dialogbox erscheint und fragt, ob Sie die SMF-Datei mit einem XG-Voice-Anfangsetikett versehen möchten.



Add to SMF

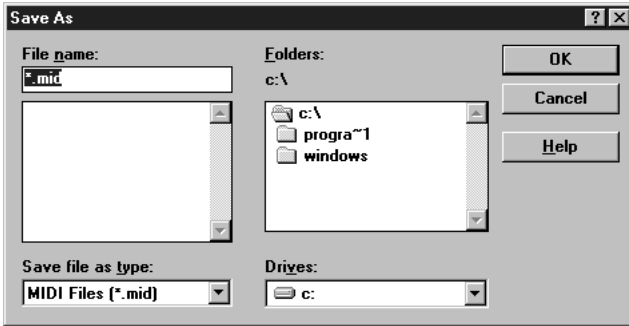
Die SMF-Datei wird mit einem XG-Voice-Anfangsetikett versehen. Wenn SMF-Daten mit XG-Anfangsetikett gespeichert werden, wird später beim Abspielen des Songs vor den eigentlichen Song-Daten eine MIDI-Meldung gesendet, die ein Voice-Setup im Tongenerator bewirkt. Beim Abspielen auf einem anderen System (Sequencer + XG-Tongenerator) wird hierdurch gewährleistet, daß dieselben Voice-Einstellungen vorgegeben werden, die beim Aufnehmen des Songs vorlagen. Der Song wird in diesem Fall originalgetreu reproduziert.

Don't add to SMF

Die SMF-Datei wird nicht mit einem XG-Voice-Anfangsetikett versehen. Wenn ein Einsatz der Song-Datei auf einem XG-Tongenerator nicht vorgesehen ist, braucht die SMF-Datei nicht mit einem XG-Anfangsetikett versehen zu werden.

Wählen Sie, ob die SMF-Datei mit Anfangsetikett gespeichert werden soll, und klicken Sie dann auf "OK".

Die Dialogbox "Save As" (Sichern unter) wird angezeigt.



* Wenn Sie mit einem Macintosh arbeiten, erscheint die typische Macintosh-Dialogbox zum Sichern von Dateien.

4 Den Dateinamen für die SMF-Daten eingeben und das Ziel-Verzeichnis wählen, in dem die SMF-Datei abgelegt werden soll.

5 Auf “OK” oder “Save” (Sichern) klicken.

Die Meldung “Ready for data transfer” (Bereit für Datenübertragung) wird angezeigt.



6 Auf “Start” klicken

Die Songdaten werden nun vom Computer empfangen. Nach beendetem Empfang wandelt der Computer die Daten in eine SMF-Datei um und speichert diese.



Nach erfolgreicher Übertragung erscheint die Meldung “The Standard MIDI File has been created” (Die SMF-Datei wurde angelegt).

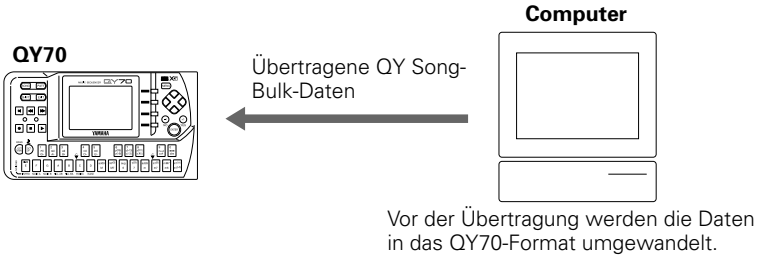
7 Auf “OK” klicken, um zur Anfangsanzeige zurückzugehen.

■ NOTIZ

- Wenn Sie versuchen, den QY70 zu bedienen, ohne zunächst zur Anfangsanzeige zurückzugehen, erscheint die Meldung “Now Bulk Mode” auf dem Display, und die Bedienfunktion wird nicht ausgeführt.

Übertragen von SMF-Dateien auf den QY70

Im Computer gespeicherte SMF-Dateien können in das QY70-Format umgewandelt und dann auf den QY70 übertragen werden.



■ NOTIZ

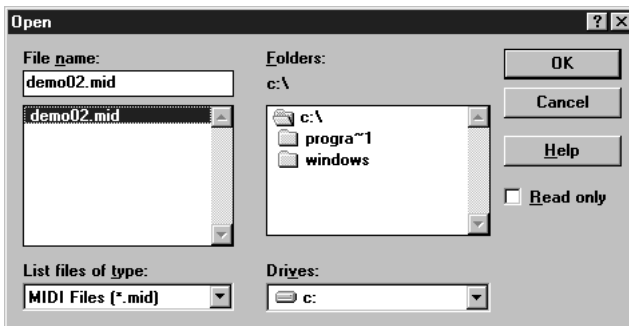
Beachten Sie die folgenden Punkte, wenn Sie Bulk-Daten vom Computer übertragen.

- Stoppen Sie eventuell im QY70 ablaufende Aufnahme- bzw. Wiedergabevorgänge.
- Zum Übertragen von SONG-Daten auf den QY70 rufen Sie am QY70 vor dem Starten der Datenübertragung die SONG/PATTERN-Wiedergabeanzeige auf.

1 Auf das “Send”-Icon von SMF Data auf der Anfangsanzeige klicken.



Die “Open”-Dialogbox wird angezeigt.



* Wenn Sie mit einem Macintosh arbeiten, erscheint die typische Macintosh-Dialogbox zum Öffnen von Dateien.

2 Die zu übertragende SMF-Datei wählen.

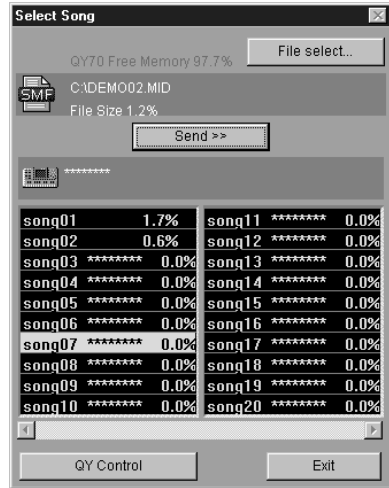
3 Auf “OK” oder “Open” (Öffnen) klicken.

Die Dialogbox “Select Song” (Song auswählen) wird angezeigt.

4 Die Ziel-Songnummer durch Anklicken wählen und dann auf “Send” klicken.

5 Auf “Start” klicken, sobald “Ready for data transfer” (Bereit für Datenübertragung) angezeigt wird.

Die SMF-Datei wird in das QY70-Format umgewandelt, und die Übertragung beginnt.



■ NOTIZ

- Wenn an der gewählten Ziel-Songnummer Daten gespeichert sind, werden diese bei der Bulk-Übertragung gelöscht und durch die vom Computer übertragenen Daten ersetzt.

Nach beendeter Datenübertragung erscheint zur Bestätigung die Meldung “Transmission complete”.

6 Auf “OK” klicken, um zur Dialogbox “Select Song” zurückzugehen.

Wenn Sie eine andere SMF-Datei auf den QY70 übertragen möchten, klicken Sie auf “Select File”. Durch Anklicken von “QY Control” können Sie zur QY Control-Funktion wechseln (siehe Seite 20). Wenn Sie auf “Exit” (Beenden) klicken, haben Sie anschließend wieder die Anfangsanzeige vor sich.

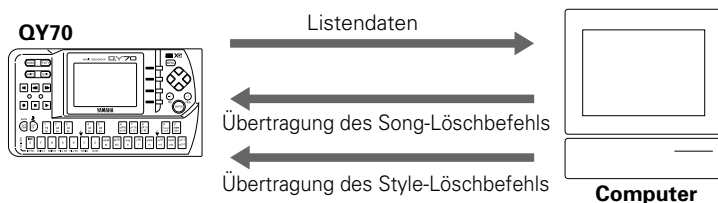
■ NOTIZ

- Wenn Sie versuchen, den QY70 zu bedienen, ohne zunächst zur Anfangsanzeige zurückzugehen, erscheint die Meldung “Now Bulk Mode” auf dem Display, und die Bedienfunktion wird nicht ausgeführt.

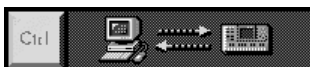


QY Control (QY-Steuerung)

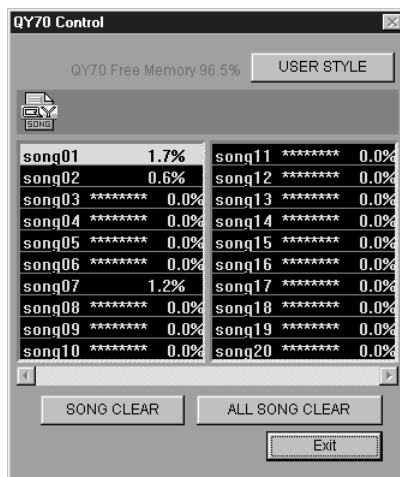
Über QY Control können Sie eine Liste mit den Songs/Styles im QY70 auf dem Bildschirm einblenden und bei Bedarf Songs/User-Styles aus dieser Liste löschen.



1 Auf das “Ctrl”-Icon von QY Control auf der Anfangsanzeige klicken.



Die “QY Control”-Dialogbox öffnet sich, und die Liste mit den QY70-Songs wird angezeigt.



2 Einen Song oder Style löschen.

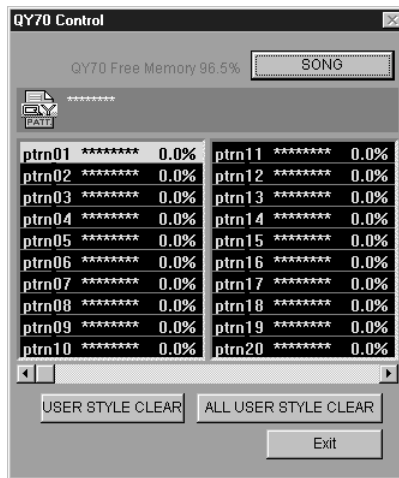
• Zum Löschen eines Songs

Klicken Sie auf den betreffenden Song in der Liste, um ihn anzuwählen, und klicken Sie dann auf "CLEAR SONG", um den Song zu löschen.

Zum Löschen aller Songs (01 bis 20) klicken Sie auf "CLEAR ALL SONGS".

• Zum Löschen eines User-Styles

Klicken Sie auf "USER STYLE", um die Liste mit den QY70-User-Styles (U01 bis U64) aufzurufen.



Klicken Sie auf den betreffenden Style in der Liste, um ihn anzuwählen, und klicken Sie dann auf "CLEAR USER STYLE", um den Style zu löschen.

Zum Löschen aller User-Styles (U01 bis U64) klicken Sie auf "CLEAR ALL USER STYLES".

3 Klicken Sie auf "Exit". Sie haben nun wieder die Anfangsanzeige vor sich.

■ NOTIZ

- Wenn Sie versuchen, den QY70 zu bedienen, ohne zunächst zur Anfangsanzeige zurückzugehen, erscheint die Meldung "Now Bulk Mode" auf dem Display, und die Bedienfunktion wird nicht ausgeführt.

Fehlermeldungen

- **“The selected MIDI device is in use. Quit any applications using the device.”**
(Der gewählte MIDI-Treiber ist in Gebrauch. Beenden Sie alle Anwendungen, die diesen MIDI-Treiber nutzen.)

Diese Meldung erscheint, wenn der MIDI-Treiber beim Starten des QY Data Filer-Programms bereits von einem anderen Anwendungsprogramm genutzt wird.

Klicken Sie auf “OK”, beenden Sie alle Anwendungsprogramme, die den MIDI-Treiber nutzen, und starten Sie den QY Data Filer danach erneut.

- **“Can’t find the MIDI device. Confirm the MIDI device settings.”**
(MIDI-Treiber nicht auffindbar. Prüfen Sie die MIDI-Treiber-einstellungen.)

Richten Sie sich nach den Beschreibungen auf Seite 19 der “QY70-Bedienungsanleitung”, installieren Sie den MIDI-Treiber, und richten Sie den COM-Port ordnungsgemäß ein u. dgl.

- **“Data transfer failed. Confirm QY70 connections (HOST SELECT switch, etc.)”**
(Datenübertragung fehlgeschlagen. Überprüfen Sie die QY70-Anschlüsse (HOST SELECT-Schalter usw.).)

Prüfen Sie folgende Punkte, um den Vorgang danach erneut auszuführen.

- **Ist der QY70 ordnungsgemäß am Computer angeschlossen?**
Befolgen Sie die Anweisungen auf Seite 16 der “QY70-Bedienungsanleitung”, um die Anschlüsse ggf. zu korrigieren.
- **Ist der Netzadapter richtig am QY70 angeschlossen?**
Befolgen Sie die Anweisungen auf Seite 11 der “QY70-Bedienungsanleitung”, um die Anschlüsse ggf. zu korrigieren.
- **Ist der POWER-Schalter des QY70 ausgeschaltet?**
Schalten Sie das Gerät ein.

- **Sind die Batterien zu schwach?**

Ersetzen Sie die verbrauchten Batterien durch einen kompletten Satz frischer.

- **Ist der HOST SELECT-Schalter am QY70 richtig eingestellt?**

Befolgen Sie die Anweisungen auf Seite 17 der "QY70-Bedienungsanleitung", um die Einstellung ggf. zu korrigieren.

- **Stimmen die "Device Setup"-Einstellungen?**

Lesen Sie den Abschnitt "Device Setup" auf Seite 8, und prüfen Sie, ob der richtige MIDI-Treiber gewählt ist.

■ **"Data transfer interrupted. Confirm QY70 connections"
(Datenübertragung wurde unterbrochen. Überprüfen Sie die QY70-Anschlüsse.)**

Prüfen Sie folgende Punkte, und schalten Sie den QY70 einmal aus und wieder ein, um den Vorgang danach erneut auszuführen.

- **Ist der Netzadapter des QY70 angeschlossen?**

Befolgen Sie die Anweisungen auf Seite 11 der "QY70-Bedienungsanleitung", um die Anschlüsse ggf. zu korrigieren.

- **Ist der POWER-Schalter des QY70 ausgeschaltet?**

Schalten Sie das Gerät ein.

- **Sind die Batterien zu schwach?**

Ersetzen Sie die verbrauchten Batterien durch einen kompletten Satz frischer.

- **Ist der QY70 ordnungsgemäß am Computer angeschlossen?**

Befolgen Sie die Anweisungen auf Seite 16 der "QY70-Bedienungsanleitung", um die Anschlüsse ggf. zu korrigieren.

- **Ist der HOST SELECT-Schalter am QY70 richtig eingestellt?**

Befolgen Sie die Anweisungen auf Seite 17 der "QY70-Bedienungsanleitung", um die Einstellung ggf. zu korrigieren.



- **“Data transfer is not possible in the QY70’s current mode. Press the [EXIT] button, etc., and set the QY70 to a mode that allows data transfer.”**

(Im aktuellen Modus des QY70 ist eine Datenübertragung nicht möglich. Drücken Sie die [EXIT]-Taste, und wählen Sie dann am QY70 einen Modus, der eine Datenübertragung zulässt.)

Prüfen Sie folgende Punkte, um den Vorgang danach erneut auszuführen.

- **Ist auf dem Display des QY70 momentan die Anzeige des SONG-Wiedergabemodus/PATTERN-Wiedergabemodus zu sehen?**

Rufen Sie die Anzeige des SONG-Wiedergabemodus/PATTERN-Wiedergabemodus auf.

- **Ist der QY70 gegenwärtig auf Aufnahme, Wiedergabe oder Aufnahmebereitschaft geschaltet?**

Drücken Sie die [■]-Taste am QY70, um den Aufnahme- bzw. Wiedergabevorgang zu stoppen.

- **“An error has caused the QY Data Filer to terminate. Restart your computer, and start the QY Data Filer again.”**
(Der Betrieb des QY Data Filers wurde aufgrund eines Fehlers abgebrochen. Lassen Sie das Computersystem erneut hochfahren, und starten Sie den QY Data Filer dann neu.)

Es ist ein Fehler aufgetreten, der eine Fortsetzung des QY Data Filer-Betriebs unmöglich macht. Lassen Sie den Computer erneut hochfahren, um das QY Data Filer-Programm danach wieder zu starten.

- **“Could not create the bulk file. Disk is full.”**
(Die Bulk-Datei konnte nicht angelegt werden. Die Speicherplatte ist voll.)

oder

- **“Could not create the SMF file. Disk is full.”**
(Die SMF-Datei konnte nicht angelegt werden. Die Speicherplatte ist voll.)

Die QY Bulk-Datei bzw. SMF-Datei konnte nicht auf der Festplatte gespeichert werden, weil die Platte voll ist.

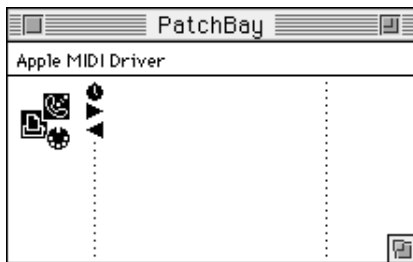
MIDI Manager

Der MIDI Manager ist eine Apple-Systemerweiterung zur Verwaltung von MIDI-Information. Mit dieser Erweiterung können Sie den seriellen Port bei bestimmten MIDI-Programmen für den Austausch von Musikdaten in Echtzeit konfigurieren. PatchBay ermöglicht es Ihnen, den MIDI Manager für den Apple MIDI-Treiber und die MIDI-Software zu konfigurieren.

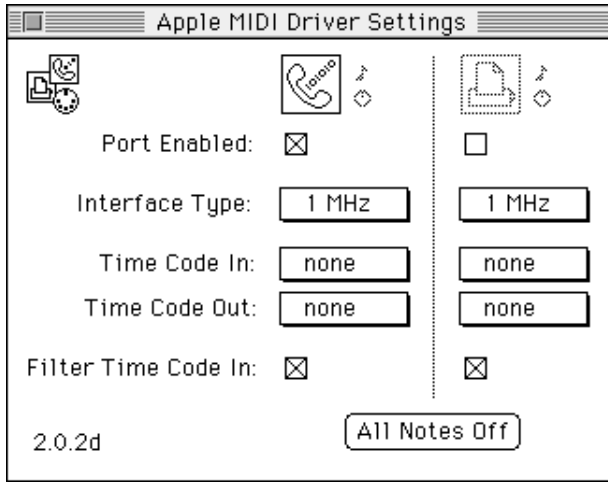
Der Apple MIDI-Treiber wird normalerweise als Teil des QY Data Filer-Programmstarts automatisch geladen, so daß keine besonderen Einstellungen erforderlich sind, solange Sie den seriellen Port nicht ändern. Wenn der andere serielle Port beschaltet werden soll, führen Sie bitte die folgenden Schritte aus.

● Einstellen des seriellen Ports

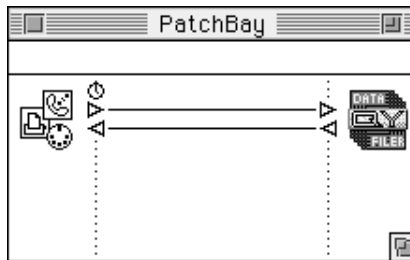
- 1 Wählen Sie "PatchBay" im Apfel-Pulldown-Menü. Ein Fenster öffnet sich dabei, in dem angezeigt wird, welche den MIDI Manager betreffenden Schnittstellen angeschlossen sind.



- 2 Doppelklicken Sie auf das Apple MIDI Driver-Icon. Wählen Sie dann den Port, den Sie verwenden möchten, und stellen Sie den Schnittstellentyp ein. (In den meisten Fällen ist 1 MHz die geeignete Einstellung.)



- 3** Nach Starten des QY Data Filers können Sie das PatchBay-Fenster öffnen, um zu prüfen, wie der QY Data Filer mit dem Apple MIDI Driver konfiguriert ist. Sie können auch andere Sequenzerprogramme mit dem QY Data Filer konfigurieren und verschiedene andere Einstellungen vornehmen.



- * Wenn Sie mit dem QY Data Filer arbeiten möchten, öffnen Sie den "Chooser" (Wählfeld) im Apfel-Menü und schalten Apple Talk aus.
- * Um mehr über PatchBay zu erfahren, wählen Sie "About PatchBay" im Apfel-Menü.
- * Zur Verwendung des QY Data Filers auf einem Macintosh IIx oder bestimmten Quadra-Modellen, benötigen Sie einen "Serial Switch" im Ordner "Control Panels" (Kontrollfelder), da die Portkonfiguration dieser Computer von der anderer Macintosh-Modelle abweicht. Wenn Sie den gesamten Inhalt des "MIDI Manager"-Ordners von der

Diskette auf den System-Ordner des Macintosh kopieren (siehe Seite 2), wird der "Serial Switch" automatisch im Kontrollfelder-Ordner abgelegt.

- * Wenn Sie mit einem Performa mit internem Modem arbeiten, müssen Sie in Schritt **2** des obigen Vorgangs den Druckerport wählen. Bei solchen Computern können über den Modemport auch dann keine Daten übertragen werden, wenn dieser im Fenster für den QY Data Filer gewählt wurde.

■ NOTIZ

- Bei gewissen Quadra-Modellen wird zur Konfigurierung des Systems ein "Cache Switch" benötigt. Sie finden dieses Programm in der System-Diskette mit dem Namen "Tidbits". Kopieren Sie den "Cache Switch" auf den System-Ordner. Nachdem Sie das Programm kopiert haben, öffnen Sie das Apple-Menü und wählen "Control Panels" (Kontrollfelder). Stellen Sie den seriellen Port des "Ilfx Serial Switch" auf "Compatible" ein. Wenn Sie einen Quadra mit einer anderen Portkonfiguration verwenden, stellen Sie den "Cache Switch" auf "More Compatible". Wenn bei einem solchen Quadra die Meldung "Cannot use with this Macintosh" (Kann mit diesem Macintosh nicht verwendet werden) auf dem Bildschirm angezeigt wird, sind die obigen Einstellungen nicht erforderlich.



