

FireWire Audio Serie Schnellstartanleitung für Windows 2000/XP

Achtung! Schliessen Sie das Gerät nicht an die Firewire-Schnittstelle an solange der Rechner eingeschaltet ist (Hot Plugging!)

Installation Windows XP mit Service Pack 2 oder Windows 2000 mit Service Pack 4:

- M-Audio empfiehlt für den Einsatz einen FireWire Controller von der Firma Texas Instruments (TI).
- Verbinden Sie das Gerät noch nicht mit der Firewire-Schnittstelle!
- Starten Sie das **Treiberinstallationsprogramm "FW_WDM_5xxx.exe"** auf der mitgelieferten Treiber CD-ROM im Verzeichnis **FireWire Series**, empfohlen ist ein aktualisierten Treiber von der M-Audio Website.
- Klicken Sie innerhalb des Installationsprogramms immer auf **Next** bzw. **Continue**.



- Die Treiber CD kann nun entfernt werden, sie ist für die Hardware-Installation nicht mehr erforderlich.
- **Schliessen Sie das Gerät nun bei ausgeschaltetem Rechner an.**
- Nacheinander werden die einzelnen Komponenten des Firewire Audio-Interfaces erkannt und installiert. Bestätigen Sie einfach die mit **"Weiter"**.

Windows 2000/XP verfügen über eine Treibersignatur bzw Logo Test, Sie müssen im Laufe der Installation mehrmals bestätigen, dass Sie ein Gerät ohne Digitale Signatur bzw. Logo Test installieren möchten.



FireWire Audio Serie Schnellstartanleitung für Mac OS X

Systemvoraussetzungen:

Mac OS X (empfohlen 10.3.9 oder höher, sowie ein G4 Rechner mit mindestens 600MHz, Prozessor-Upgrades werden nicht unterstützt).

Achtung! Schliessen Sie das Gerät nicht an die Firewire-Schnittstelle an solange der Rechner eingeschaltet ist (Hot Plugging!)

Was Sie vor der Installation beachten sollten:

- Schliessen Sie das Gerät erst nach der Treiberinstallation an.
- Apple empfiehlt bei mehr als einem FireWire-Gerät ein Netzteil zur Stromversorgung zu verwenden
- empfohlene FireWire Kette: FireWire Port -> FireWire Audio Gerät (stromversorgt) -> FireWire Festplatte

Installation Mac OS X:

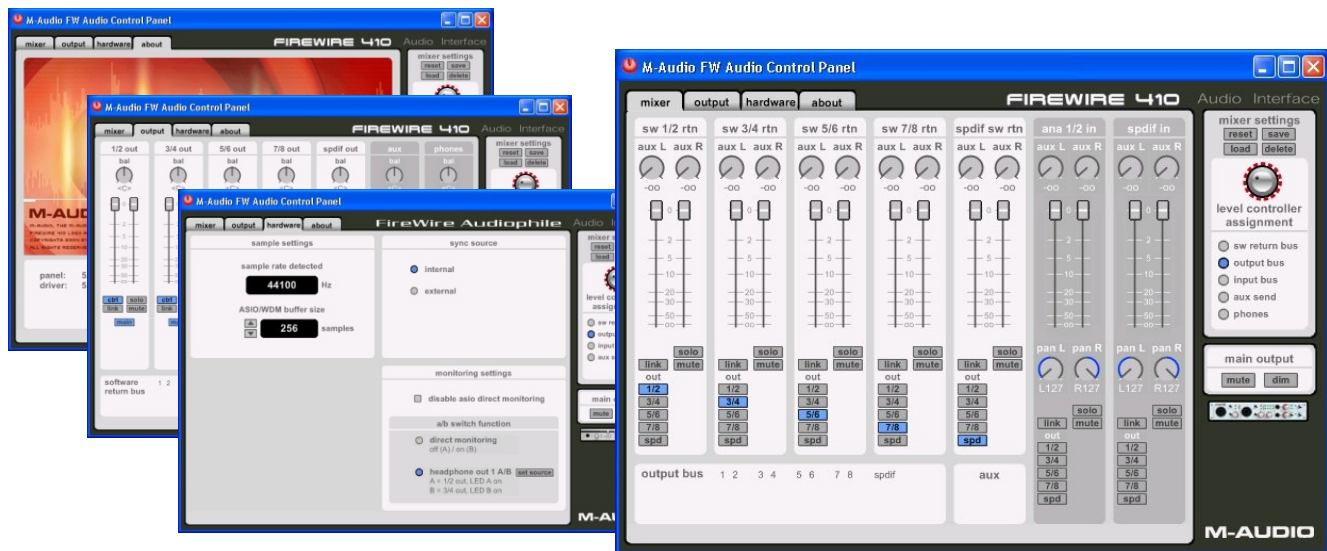
- Aktivieren Sie das **Disk-Image** im Verzeichnis **FireWire Series ->Mac OS X (10.1.5 or higher) -> FireWire** und starten Sie anschliessend das **Installer-Package**, für die Installation müssen Sie Administrator sein.Nach dem



M-AUDIO®

M-Audio Deutschland - 74613 Öhringen www.m-audio.de

FireWire Audio Control Panel



Ausführliche Informationen finden Sie im Handbuch auf der Treiber CD im Verzeichnis Manuals -> German

FW Mixer

- Auf der rechten Seite finden Sie die Eingänge von FireWire "analog in" und "digital in", über die Routing-Knöpfe in der jeweiligen Spalte können Sie das Eingangssignal auf einen oder mehrere Ausgänge routen. Hiermit haben Sie die Möglichkeit einen Monitor-Mix speziell nach Ihre Bedürfnisse zu erstellen.
- Mittels "Level Controller Assignment" wird die Funktion des Endlos-Drehreglers bestimmt (nicht Modelle Solo und Ozonic). Wählen Sie hier beispielsweise "input" um die Abhörlautstärke des Eingangs zu regeln.
- Ist der "Link"-Taster gedrückt werden die Fader links und rechts für diesen Kanal verknüpft (für Stereo-Signale).
- Wählen Sie in einer Anwendung den Ausgang "M-Audio FWxx 1/2" und geben Sie etwas wieder. Jetzt sehen Sie einen Auschlag in der LED-Kette von "1/2 sw rtn", wählen mit den Routing-Knöpfen in der entsprechenden Spalte den Output auf dem das Signal ausgegeben werden soll; es können auch mehrere Ausgänge gleichzeitig mit dem selben Signal belegt werden (Port Duplizierung). Wechseln Sie zur Karteikarte "output" um die Einstellungen zu überprüfen.
- Die "Aux"-Potis über den Fadern senden je nach Stellung einen Anteil des Signals an die Aux-Wege (siehe FW Output).
- Die Panel-Settings können mittels Load/Save/Delete/Reset entsprechend geladen, gespeichert oder zurückgesetzt werden.

FW Output

- Nutzen Sie die Fader um die Ausgangslautstärke anzupassen.
- Über Phones bestimmen Sie welcher Kanal bzw. welche Kanäle am Kopfhörer-Ausgang anliegen.
- Sie können zwischen "Main" und "Aux" umschalten. Main definiert diesen Port als individuelles Ausgangs-Paar. Aux definiert diesen Port als Aux-Ausgang auf dem das Summensignal des Aux-Busses wiedergegeben wird.
- Auf dem Aux-Bus laufen alle Signale zusammen die über die Aux-Potis bei "mixer" eingeschleift wurden; um den Aux-Buss auf einen Ausgang zu legen nutzen Sie die Main/Aux-Wahlschalter unter output; der Aux-Bus kann auch auf mehrere Ausgänge gleichzeitig gelegt werden. Beachten Sie bitte dass ein als Aux-Ausgang definierter Output nicht mehr als "normaler" Ausgang zur Verfügung steht.
- Erscheint über dem "Link"-Taster ein "Ctrl"-Taster bedeutet dies lediglich das die entsprechenden Fader derzeit über den Level-Controller-Poti an des FireWire Gerätes gesteuert werden (nicht Modelle Solo und Ozonic).

FW Hardware

- *Sample Rate* zeigt Ihnen die aktuelle verwendete Sample Rate an (dier Wert wird von der Musik-Software gesteuert)
- *Sync source* bestimmt ob das Gerät auf eine interne oder externe Clock getaktet wird; meistens wird die Einstellung "intern" verwendet werden. Verwenden Sie "extern" um das FireWire Interface auf den Takt eines anderen digitalen Gerätes zu synchronisieren; stellen Sie sicher dass das angeschlossenen Digitalgerät (Master) eine gültige Clock-Information an den Digitaleingang sendet; beachten Sie hierbei auch die Wahl des Digitaleingangs (S/PDIF/ADAT sowie optical/RCA).
- *S/PDIF Input* legt fest welche Digitale-Schnittstelle als Eingang verwendet wird: optical (Lichtwellenleiter)/RCA (elektisch)
- Für Modelle mit A/B Schalter: legen Sie über die Funktion *headphone source setting* die A-B Umschaltfunktion fest, die für den Headphone Taster gelten soll. Alternativ zum Umschalten (Cue-Funktion) kann der Headphone Taster als Monitoring Schalter eingesetzt werden.
- Die Modelle FireWire 1814 und ProjectMix I/O verfügen über einen umschaltbaren Digitalanschluss (S/PDIF 2-kanalig, ADAT 8-kanalig). S/MUX aktiviert für den ADAT Anschluss den 96kHz Modus bei halber Kanalzahl.

FW About

- Dieses Fenster zeigt Ihnen die installierte Treiberversion sowie Gerätefirmware an.

Kontakt: Technische Hotline: Mo.-Do. 15.00-17.00 Uhr (CET): +49(0)7941-9870030, Fax +49(0)7941-9870070, Email: support@m-audio.de, Internet: www.m-audio.de

M-AUDIO®

© M-Audio Deutschland - 74613 Öhringen www.m-audio.de